



# MIKRONY

## Vážené kolegyně, vážení kolegové,

máme za sebou letní měsíce a věřím, že převážná část z vás dokázala využít volna na začátku července a v průběhu srpna k regeneraci, odpočinku. Ať to bylo formou zahrádkaření, cestování, sportování, dovolené na různé způsoby.

A co se dělo v našem závodě v létě? Máme za sebou stěhování strojů na soustružně, což je zakončení jedné z prvních fází přípravy na projekt Jaguár. Dále částečně modernizaci a stěhování u linek MC3 a MC4 na montáži. Více k těmto aktivitách naleznete na páté stránce.

Také se blížíme polovině fiskálního roku, a to je období prvního bilancování, jak se nám v tomto hospodářském roce daří a jaké budou další měsíce. O všem vás budeme informovat na pravidelných měsíčních prezentacích v jídelně a první vyhodnocení objemů a předpoklad do dalších let naleznete v grafu hned na následující stránce dole.

Co nás v nejbližších dnech a týdnech čeká jsou také zákaznické audity, kdy nejdůležitější pro nás bude ten od zákazníka JLR (Jaguar Land Rover). Dále se pak musíme zaměřit na dokončení modernizace linky MC3.



Ale ať se chvíli nevěnují jen práci, dost možná jste před létem zaznamenali, že štafeta složená z našich kolegů Michala Kubáčka, Pavla Kalvody, Jirky Vlčka a Vojty Flodra zvítězila v kategorii družstev v rámci olomouckého Mattoni/2maratonu. K tomuto úspěchu jim moc gratulujeme a doufám, že se při budoucích podobných příležitostech podaří na toto navázat.

A ze sportovních akcí to není vše. V červnu se poprvé zúčastnilo družstvo složené z našich kolegů turnaje tzv. Zaměstnanecké ligy v malé kopané a je na místě se také ohlédnout za úspěšnou



květnovou akcí Do práce na kole, do které se vás zapojuje každoročně více.

Sport a pohyb jsou vůbec fenoménem jak se odreagovat, sdružovat, udržovat se ve zdraví a získávat nové zážitky.

Proto si zde dovoluji připomenout také výzvu JTEKT v pohybu aneb z Olomouce na Říp. Personální oddělení zorganizovalo společný výšlap na Půlčinské skály a na konci tohoto čísla vás zve na další výstup, a to na Velký Javorník.

Závěrem bych rád věnoval pár řádků a vyjádřil tímto poděkování našemu kolegovi. Možná víte, že na konci měsíce srpna bude, po více jak 20 letech v naší společnosti, odcházet do důchodu pan Andrzej Kokosiński. Prošel si zde pozicemi od seřizovače, přes mistra po supervizora. Vychoval spoustu dnes již zkušených kolegů a podílel se na úspěšné historii tohoto závodu. Ondrovi touto cestou tedy za nás všechny mnohokrát děkuji. Zanechává za sebou kus pořádné poctivé práce a života. Také zaškolil a připravil svého nástupce Lud'ka Künstlera, kterému tímto přeji hodně úspěchů.

Věřím, že se všichni budeme dále setkávat na neformálních akcích, kam pravidelně zve naše bývalé kolegy na penzi a maminky na mateřské dovolené.



Jiří Černý, Manažer oddělení výroby

## Obsah

- 1) Úvodní slovo
- 2) Zákazník Marelli  
Objemy výroby
- 3) Pozorování 4RKYT  
Štítky EIL/LOTO
- 4) Bilancování rizik  
i v horách
- 5) Práce v závodě  
v průběhu CZD
- 6) Výsledek ankety  
na benefity
- 7) Dárky pro prvňáky
- 8) Novinky v broušení
- 9) Zdvořilé chování
- 10) Představení nového  
metalurga
- 11) Rozhovor  
se zaměstnancem
- 12) JTEKT v pohybu



## Zákazník Marelli potvrdil objednávky ložiska NU205



Převodovka Alpine WZ110

V minulém čísle Mikronů bylo avizováno, že jsme již velice blízko nominaci pro nás úplně nového zákazníka Marelli. Tuto nominaci se konečně povedlo přetavit ve skutečnost a od ledna 2025 začneme produkt dodávat.

Pro připomenutí jde o CRB ložisko NU205, které půjde do budoucího elektrického vozu značky Alpine. S objemy okolo 35 tisíc ks/ročně sice nepůjde o žádnou „masovku“, ale pokud se náš výrobek osvědčí, máme možnost získat další, lukrativnější zakázky od tohoto důležitého hráče automobilového průmyslu.

(ok)

## Nový produkt pro AGCO

Další dobrou zprávou je potvrzení nominace od našeho stávajícího zákazníka AGCO pro jeho novou planetovou převodovku TA150.

V aplikaci se budou točit tři CRB ložiska, z toho jedno stávající (NCF2912) a dvě kompletně nová. Pro nás jde o důležitý, dlouhodobý projekt v oblasti zemědělských a pracovních strojů, kde tolik nekolísá poptávka, jako v automobilovém průmyslu. Dodávky začínají v půli roku 2024 a mělo by se jednat až o 90 tisíc kusů od každého ložiska za rok.



Planetová převodovka AGCO FenDt

(ok)

## Jak jsme na tom s objemy výroby? Proč tolik výroby prototypů?

Je přirozené, že nás všechny zajímá, jak si stojíme ve výhledu objednávek a objemu práce pro nadcházející měsíce a roky. Bohužel všichni vidíme, že v současné době výroba v našem závodě jede na „půl plynu“ a pocítujeme to, co v praxi znamená zpomalení evropské ekonomiky. I přes plánované postupné snižování objemu výroby pro našeho stěžejního zákazníka Schmidt v našem obchodním plánu pro fiskální rok 2023, jsou prodeje a výroba pod naším očekáváním.

Už na začátku tohoto fiskálního roku jsme věděli, že rok 2023 bude pro naši společnost zkoušku odolnosti a zároveň i příležitostí připravit se na další roky, kdy se budou postupně rozbíhat nové projekty pro současné a také nové zákazníky. Díky „ochlazení“ evropské ekonomiky v návaznosti na celkovou situaci v Evropě, je ale objem práce nižší, než jsme plánovali. Současné ale dokazujeme, že jsme schopni se adaptovat na tyto obtížné podmínky a dosahovat ekonomických výsledků, ve kterých jsme na začátku fiskálního roku ani nedoufali.

Aktuálně vidíme, že prodeje a objem výroby budou do letošních Vánoc velmi podobné hodnotám, co jsme měli v jarních měsících tzn. prodeje mezi 65 – 67 mil. Kč za měsíc. Od ledna 2024 do konce fiskálního roku, tedy března 2024, je zatím výhled na prodeje těsně pod 75 mil Kč za měsíc, což už jsou čísla, která dávají určitý opatrný optimismus.

Taktéž si dovoluji zmínit, že našemu závodu hodně pomáhá neplánovaná výroba prototypů pro naše nové projekty. Tyto prototypy jsou velmi atraktivní z hlediska ziskovosti, protože jsou to výrobky dodávané do předseriové fáze projektu a zákazníci jsou ochotni za tyto výrobky platit výrazně více, než za výrobky v sériové výrobě.

Vím, že v poslední době těchto prototypů bylo až moc a často jsem slyšel, že nám to komplikuje výrobu, má to dopad na plynulost výroby a komplikuje to samotné plánování standardní výroby. Musím souhlasit, nicméně je nutné si uvědomit, že je to investice do naší budoucnosti a dodáním prototypů si zásadně zvyšujeme naši šanci na nominaci pro sériovou výrobu.

Tímto bych chtěl poděkovat všem zaměstnancům, kteří se

s těmito prototypy „trápí“ jak v průběhu přípravy výroby, přímo ve výrobě, tak i při konečném měření a zpracování potřebných dokumentů a reportů.

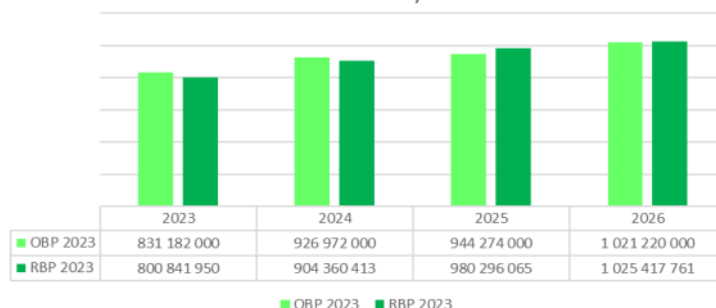
### A jaký je výhled tržeb na roky 2024 a dále?

Máme nejnovější data v návaznosti na pololetní revizi našeho obchodního plánu a můžeme potvrdit, že platí výrazný růst, který jsme již představili na našich měsíčních prezentacích dříve. V roce 2024 bychom se měli mírně přehoupnout přes hranici 900 mil. Kč/rok, což je v průměru slušných 75 mil. Kč/měsíc a v roce 2026 budeme díky novým projektům atakovat magickou hranici 1 miliardy, tedy cca 84 mil. Kč/měsíc. Já věřím, že budeme ještě úspěšnější v získávání nových zákazníků a v roce 2026 dosáhneme tržby vyšší, než nyní předpovídáme.

I přes současnou situaci, kdy nejedeme plným tempem, jsem přesvědčený, že letošní rok zvládneme dobře a v roce 2024 již nepojedeme na „půl plynu“. Naopak budeme postupně zrychlovat až na maximální otáčky, jak jsme byli zvyklí v předchozích letech, což dokazuje také růst tržeb v tabulce níže.

Marek Janků, Výkonný ředitel

Plánované tržby v Kč



Porovnání objemu tržeb v Kč data OBP 2023 (1/23) s RBP 2023 (8/23)

> FY 2023 - nižší o 4 %

> FY 2024 - nižší o 2 %, ale nárůst tržeb o 12 % oproti FY 2023

> FY 2025 - vyšší o 4 %, nárůst o 10 % oproti FY 2024

> FY 2026 - stejný objem tržeb, nárůst tržeb o 4 % oproti FY 2025

Zkr.: OBP = původní obchodní plán, RBP = aktualizovaný, FY = fiskální rok

## Zkušenosti s pozorováním 4R-KYT

V květnovém čísle Mikronů jsme se poprvé na tomto místě zmínili o nově zaváděné japonské metodě 4R-KYT, která má pomoci vidět jednoduchým a účinným způsobem hledat potenciální rizika nehod a nebezpečí pro zaměstnance. Jaké jsou tedy první zkušenosti a výsledky?

Pozorování běží již 4 měsíce a bylo jich téměř patnáct. Skupinka pozorovatelů je vždy nejméně o 3 účastnících z různých oddělení (od dílenských technologií až po vedoucí oddělení) a vždy za účastníka Martina Ondrucha - vedoucího hospodářské správy, coby moderátora pozorování. Martina Ondrucha jsem poprosila o konkrétní zjištění a případné zajímavé návrhy na zvýšení bezpečnosti v olomouckém závodě.

„Jako první mě napadá opatření na oddělení skladu. Mezi skladem hotových výrobků a skladem příjmu jsou totiž vrata, která se automaticky zavírají. Obsluha vozíku byla přímo ohrožena klesajícími vrata. Tým pozorovatelů společně navrhnul majáček, díky kterému bude zřetelné, že se vrata zavírají a obsluha dokáže reagovat včas a bezpečně a znovu vrata otevřít“, popisuje Martin Ondruch.

„Další opatření pak sníží riziko případných nehod především pro pracovníky údržby. Nad automatickými linkami na brusárně jsou vedeny cca ve výšce čtyř metrů zapojovací stykače (samostatné pojistky ke strojům), ke kterým se musí v případě oprav dostat kolegové z údržby a vždy s asistencí druhého kolegy, s žebříkem apod. Řešení? Snížení výšky stykačů“, dodává kolega.



Pozorování na úložišti přepravních boxů

Některé nálezy přináší jednoduchá a rychlá řešení, u některých se předpokládá vyšší investice. Na konci prvního pololetí bude připraven přehled návrhů, oprav a dalších akcí a k tomu přiřazeny potřebné investiční výdaje na zavedení opatření. Tato doporučení budou předložena vedení závodu ke schválení. I v této fázi mohou být přizváni účastníci pozorování a argumentovat přínosy svého řešení.

To vše se může dále dařit pouze při aktivním a angažovaném zapojení všech zaměstnanců při pozorování a společném upozorňování na bezpečnost rizika. Ostatně míra zapojení této nové metody se také promítá všem pracovníkům TH do tzv. focus prémie.

(pb)



Stykače ve výšce 4 metrů

## Jsou vám povědomé zkratky EIL nebo spíše LOTO?

**EIL (ENERGY ISOLATION LIST)**, v širší veřejnosti je možná více zažitá zkratka **LOTO (LOG-OUT/TAG-OUT)**, která představuje řízený proces, jak ochránit zaměstnance před zraněním způsobeným v důsledku používání energií.

Jedná se o zavedený systém, kdy každý zaměstnanec nebo fyzická osoba, která provádí opravu, seřízení, servis nebo kontrolu stroje, provede vždy dopředu přesně stanovená opatření, úkony a činnosti pro spolehlivé a dostatečné odstavení či vypnutí zařízení od zdroje energie. Cílem je zabránit náhodnému spuštění stroje. S těmito riziky se nejčastěji setkávají při své práci kolegové z údržby, kteří jsou proškolení na uzamykání energií. V rámci tohoto projektu se budete častěji setkávat s našim novým kolegou

- Technikem BOZP Evženem Dobiášem a dočasně ještě s externistou Milanem Orale, kteří mají za úkol vytvořit vizualizaci používaných energií ve spolupráci s ostatními odděleními.

A konkrétní příklad? Na obrázku níže je hlavní vypínač E1001. U něj víme, že při jeho vypnutí je daný stroj odpojený od elektrické energie. Uzamknutí a označení uzávěru informuje ostatní osoby, že na stroji probíhá oprava či odstávka a zařízení je z tohoto důvodu odpojeno nebo vypnuto.

Současně je cílem hledat úspory energií a proto bude součástí jednoduchý návod, jak a které energie odstavit, ať už opouštíme pracoviště na krátkou přestávku nebo bude stroj dlouhodobě odstavený.

(pb)

ENERGIE	ČÍSLO VYPÍNAČE	Celková oprava D17	Celková oprava D16	Oprava demagnetu na mytí D16	Oprava demagnetu v bronce D17	Oprava pneumatik ky D17	Oprava pneumatik y D16	Oprava aparátu amulze D17	Oprava olejového aparátu D16
Elektrina E	E1001	X							
Elektrina E	E1002		X						
Elektrina E	E1003			X					
Elektrina E	E1004				X				
Emulze W	W1001							X	
Olje O	O1001								X
Vzduch V	V1001					X			
Vzduch V	V1002						X		

SCHÉMA ENERGIÍ STROJE, POKUD NEJSOU VŠECHNY VYPÍNAČE PŘÍMO SOUČÁSTI STROJE



Zařízení před a po umístění zámku a štítku





## Ba(-i)lancování rizik na ferratě

S blížící se celozávodní dovolenou byla ve vzduchu cítit nová energie, zvedala se nálada a všichni se už těšili, až to přijde. Stejně jako děti se těší na prázdniny, dospělí odpočítávají dny do konečného vypnutí. Těžko říct, která skupina se těší více. Ty dva týdny znamenají vypnutí výroby, vypnutí počítačů, zastavení komunikace a chvilkové odstříhnutí od světa. Tedy V-O-L-N-O.

Celozávodní dovolená je i doba prázdnin strojů – kdy si dopřávají masáže externího servisu či interní údržby. Nástěnky s výzvami, trendy, akčními plány a prioritami na dva týdny osíří od zápisů a drží dietu.

Každý má svůj styl relaxu, ať je to na pláži u moře, či u nás na Lipně, na horách či v metropolích, pěšky, na kole či na lodi, každá minuta volna strávená po svém se počítá.

Pevně doufám, že i vy jste takovou dovolenou zažili a nenechali jste ji zkazit nikým a ničím, např. něčím tak malicherným jako počasím. Nevěřila jsem, že se dá tolik času strávit u deskových her – s ohledem na plískanici za okny! Naše rodinné plány na aktivní dovolenou strávenou horskou turistikou a také plaváním v horských jezerech se rozplývaly stejně rychle, jako se měnila k horšímu předpověď počasí.

Najednou jsem i na dovolené, stejně jako v práci, musela uvažovat o záložním „havarijním“ plánu a možnostech, jak aspoň na chvíli jít ven a nevrátit se durch mokrá.

Když si předposlední den volna syn vtipně zlomil palec u nohy o gauč, vyhlídka na možnost užít si venku alespoň ten poslední den, kdy konečně vysvitlo slunce, byla tatam. Cesta domů v parném počasí tak vedla oklikou přes chirurgii.



O týden později jsme se do podobné oblasti vraceli, bez zasádrovaného syna, na prodloužený víkend. Čekaly nás ferraty (zajištěné cesty) pro začátečníky s průvodci. Tak to znělo v programu.

Navlečená do postroje, sedáku a helmy jsem naivně a beze strachu vstoupila na první ferratovou cestu. V dceři se zřejmě probudila horská koza a odvážně zdolávala stěnu štěbetajíc s dalšími účastníky zájezdu.

Pro mne to byla jedna výzva za druhou.

Kromě melodie „*Kristínka by mala dnes už o dva roky dlhšie vlasy...*“ a „*Horolezci, horolezkyně, horolezčata...*“ mi hlavou prolétaly různé okamžiky života, paradoxně i z toho pracovního.

Každý výstup proběhl s kontrolou výstroje, vše muselo být správně utaženo, nastaveno, přichyceno. Na skále pak už šlo o vnímání každého dalšího kroku, ať už zde byl jasný chyt, stupačka, škvíra v kameni, nebo hladká stěna, která si vyžadovala zapření celou plochou boty. Ano, vyhodnocovala jsem riziko každého pohybu, hledala jsem stabilitu na kolmých stěnách, kdy pode mnou rozevírala náruč propast nebo jezero.

Po každé této části jsem měla chuť juchat nad svým malým vítězstvím, na vrcholu to už pak byl pocit zdolání cíle a vítězství nad sebou a v euforii pak nástup na novou ferratu a třeba i těžší.

Byl to úžasný prodloužený víkend, který mi dost dal. Ověřila jsem si fyzické i psychické stránky svého bytí.

**Také si někdy uvědomujete, že určitá pravidla z pracovního procesu vám hlavou problikávají v soukromém životě?**

**Stále si ověřujeme připravenost, vyhodnocojeme rizika, aby každá fáze proběhla v klidu, vyrovnaně a stabilně bez hrozícího pádu.**

Taky jde o získávání zkušeností a učení se z chyb, u mne poté co mé ruce ozdobil řada puchýřů, došlo k uvolnění křečovitého držení a změně lezení. Samozřejmě i rukavice pomohly.

Krok za krokem zdoláváme malé cíle, abychom dospěli k těm velkým. A po nich se pokračuje dál.

Silvie Čechová  
Manažer oddělení kvality





## Uskutečněné práce během srpnové celozávodní dovolené

Zatímco většina z nás si užívala zaslouženého odpočinku s rodinou, přáteli a známými ať už doma, u moře, na horách, chatách či v kempech, pro některé z nás je období celozávodní dovolené časem dvou týdnů intenzivních prací, kdy je čas naplánovat a udělat vše to, co nelze za normálního provozu závodu udělat a čeká se na odstavení výroby.

Během dvou týdnů celozávodní dovolené se v závodě udělala spousta práce, ať už to byla oprava vyzdívky ohřívacích pecí na kalírně (viz. obr. vpravo), nebo přesun strojů na soustružně v SA řadě, čímž se vytvořil prostor pro nový CNC soustruh na soustružení dílu pro JLR.



Oprava vyzdívky kalící pece



Soustružna - před a po přesunu strojů



Proběhly úpravy v IRD lince, do které se zařadil nový laser Keyence. Prováděly se konstrukční práce na přestavovaných linkách Schmidt pro výrobky JLR, kdy se upravoval montážní automat a hlukovka. Dále byly provedeny preventivní zálohy

řídících software obráběcích strojů, kontrolní vyvažování strojů, probíhaly plánované preventivní údržby, plánované výměny opotřebovaných dílů a spousta dalších drobných oprav, které nebylo možné provést během standardní výroby.

Přišlo i na důsledné čištění strojů, dopravníků a příslušenství, které nám může odhalit další možné závady a poškození, kterých si nemusíme za běžného provozu všimnout. Bylo opraveno poškození v uličkách ve výrobních prostorech a proběhlo vymalování jídelny.

Viditelná změna je také na střeše administrativní budovy našeho závodu a to, že původní logo Koyo bylo nahrazeno logem korporace JTEKT, a tím byla srovnána vizuální stránka našeho závodu s ostatními závody korporace JTEKT.

(zh)



Řezání podlahy na brusírně



Instalace loga na budovu





## Výsledek průzkumu zaměstnaneckých benefitů

**Vděčné téma pro okurkovou sezónu, kdy zákazníci, dodavatelé i my užíváme teplé počasí k načerpání sil. Naše téma je atraktivní – benefity. Pojd' me se tedy podívat na výsledky naší červnové ankety.**

Na úvod děkujeme za vaše hojné zapojení (konkrétně 189 vyplněných dotazníků), takže známe názor **51 % našich zaměstnanců**.

**Nejprve krátké statistiky počtu zapojených:**

Pohlaví	Počet	Věk	Počet	Pečujete o děti do 12 let?	Počet	Rozvržení pracovní doby	Počet
žena	50	do 29 let	13	ano	73	vícsměnný režim	111
muž	139	30 - 45 let	93	ne	116	jednosměnný (včetně THP)	78
		46 - 55 let	60				
		56 a více let	23				

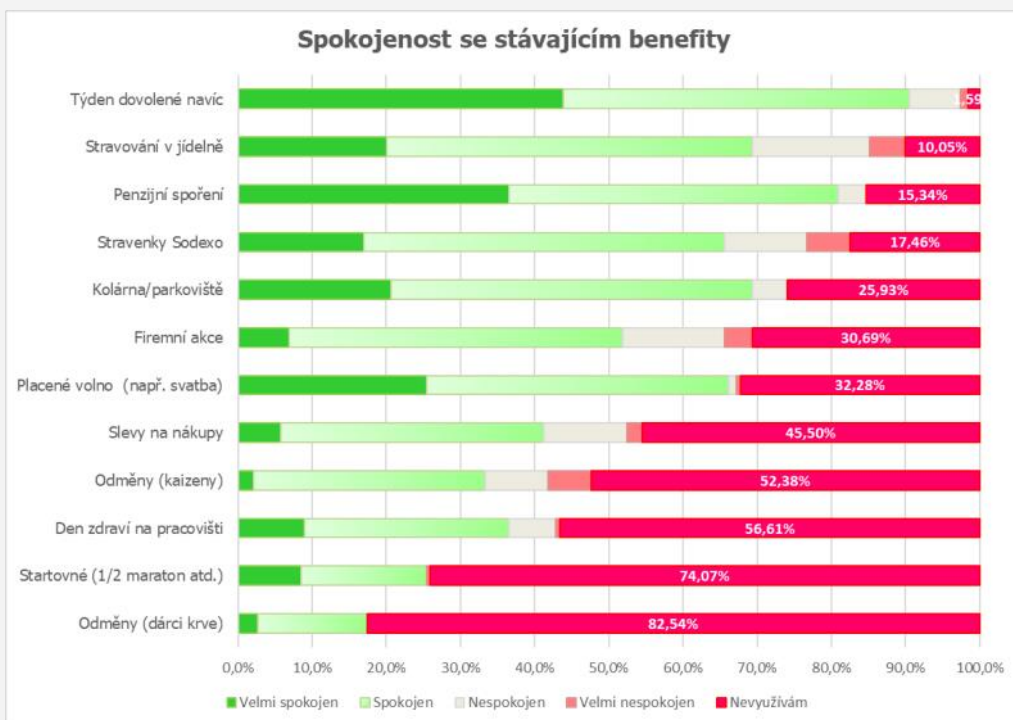
**A teď konkrétní výsledky:**

Na grafu vpravo je přehled spokojenosti našich zaměstnanců se stávajícími benefity, a to v pořadí shora od nejvíce po nejméně využívané.

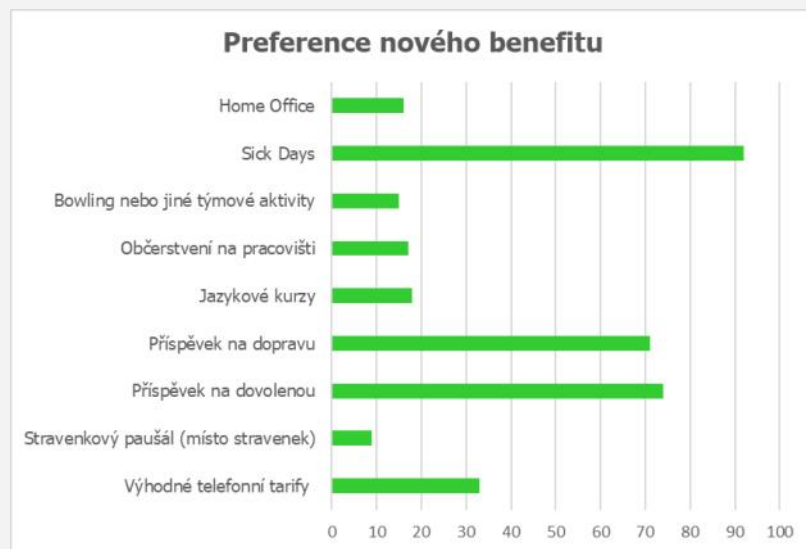
Vcelku logicky se nabízí komentář dvou nejméně zastoupených benefitů, které mohou souviset s individuálním zdravotním stavem či lidově řečeno nastavením každého z nás.

Ne všichni můžeme či chceme darovat krev, ne všichni potřebujeme při běhu publikum.

**Zaměstnavatel se zaměří na 4 nejčastěji využívané benefity** a pozornost bude věnovat těm, u nichž je zastoupení hodnot nespokojen či velmi nespokojen nejvyšší. Z této logiky věci je patrné, že se budeme primárně **zabývat otázkou stravování v závodní jídelně a stravenkami Sodexo**.



Dále jsme se dotazovaných ptali na preferenci dalších benefitů, o které by případně projevíli zájem a uvítali v naší nabídce. Výběr předdefinovaných benefitů zachycuje graf vlevo. Je zde patrné, že v „TOP 3“ jsou umístěny **2 finanční benefity** a dále benefit v podobě **volna navíc z důvodu náhlé nemoci**. Tento výsledek jsme očekávali.





## Volné komentáře v dotazníku k benefitům

Zpracovat **volné komentáře** je tak trošku oříšek. A to hlavně z toho důvodu, že příspěvků jste uvedli mnoho, jsou nesourodé, často se netýkají oblasti benefitů, mnohdy se jedná o filozofické úvahy apod. Proto zde uvádíme nejčastěji zmiňované komentáře k benefitům. Ostatní příspěvky reflektujeme (roční bonus, navýšení mezd apod.), jelikož se ale netýkají benefitní oblasti, nebudeme je zde i z důvodu přehlednosti uvádět.

Stravování	- rozšířit otevírací dobu kantýny včetně snídaní
	- zlepšit kvalitu stravy
	- změnit systém výdeje do ešusů
	- káva nebo kávovar na dílnu
Bonusy	- vyplácet mimořádné bonusy bez podmínky nemocnosti
Losování nulové absence	- do losování zařadit pouze ty, kteří 6 měsíců před datem losování nebyli nemocní
Cafeterie	- konto, kde bude zaměstnanci ukládán finanční obnos, který použije dle vlastního uvážení
Loajalita	- obecně chybí benefit, který by rozlišoval délku trvání pracovního poměru - čím déle zde pracuješ, tím více máš
Dovolená	- více dnů, které si mohou vybrat sám bez nařízení zaměstnavatele
	- umožnit zaměstnancům více dnů dovolené dle vlastní volby (ne jen 5)
Sporty	- příspěvek na Multisport kartu
	- příspěvky na bazén Olomouc
	- příspěvek na masáže, sauny, zdravotní pomůcky, vitamíny
	- vhodnější pracovní obuv
Stravenky	- navýšit hodnotu stravenky
U THP pracovníků propíacet přesčasy nebo je převádět pro potřeby náhradního volno do dalších měsíců	
Poptat další obchody pro slevy - OBI Prostějov, TS Bohemia apod.	

### Zde ještě pár postřehů, které lze z dotazníku interpretovat:

Kdo zareagoval na dotazník? Z celkového počtu zaměstnanců se zapojilo procentuálně více žen (62 %), mužů o trochu méně (47 %). V obou kategoriích byla nejvíce zastoupena věková kategorie 30 - 45 let, hned poté 45 - 54 let.

**Home office:** Benefit práce z domova by uvítalo 16 pracovníků, kteří pracují v jednosměnném režimu. Nevyčteme, zda se jedná o pracovníky z kanceláří či servisních oddělení/výroby. Jsou-li však mezi těmito ti, kteří nepotřebují k výkonu práce stroj/laboratoř apod., obraťte se s vaší žádostí na nadřízeného či personální oddělení. Neříkáme, že pro vás tento benefit automaticky zajistíme, ale i zde platí pořekadlo „za zeptání nic nedáte“.

**Péče o děti a vhodnost zaměření akcí pro zaměstnance:** Z dotazníku vyplynulo, že děti do věku 12 let má 37 % dotazovaných (naš personální systém ukazuje cca 33 %). I tak oba údaje potvrzují výroky auditorů age managementu k vhodnosti sociálních akcí, tedy zda např nepřehodnotit četnost akcí pro děti, když tato skupina představuje 1/3 z celkového počtu zaměstnanců. Je tedy k zamyšlení, jaký typ společenských akcí je atraktivní, aby přilákal co nejvíce z vás a nabídl možnost se neformálně poznat.

Na závěr tohoto příspěvku mi dovoluďte použít a zopakovat úvodník z našeho dotazníku. Aktuálně čelíme nižším objemům výroby a proto logicky šetříme. Nemáme tedy prostor pro navýšení rozpočtu do oblasti zaměstnaneckých benefitů. Jednání k úspornému balíčku vlády finišuje, zatížení pro firmy tedy bude brzy známo.

Proč jsme tedy tento dotazník iniciovali? Jednak vidíme v horizontu 1-2 let postupný náběh nových projektů a protože i v této situaci se dají dělat drobné změny. A názor 51 % našich zaměstnanců je pro nás velmi cenným zdrojem pro změny.

(jb)

## Dárky pro prvňáky a miminka

Každý rok nabízíme dětem našich zaměstnanců batůžek s praktickými drobnostmi k nástupu do první třídy. Pokud máte doma prvňáčka, přijďte si dárek vyzvednout na personální oddělení.

Také při narození dítěte dáváme zaměstnancům drobný dárek v podobě bavlněného body s našimi maskoty, tedy „jehličkou a válečkem“.

(pb)





## Novinky v broušení na bezhrotých bruskách

**Patent na bezhrotou brusku podal v roce 1913 pan Lewis R. Heim v Danbury v Connecticutu, aby tehdy uspokojil poptávku po kuličkových a válečkových ložiscích, která v té době zažívala boom z důvodu masivního rozšíření výroby jízdních kol.**

Tehdejší výroba zápichovým způsobem byla pomalá a časem i velice neefektivní. Fyzikální princip bezhrotého broušení je od té doby stále stejný a během času se jen mění technické prostředky a přesnosti strojů, které tento princip broušení využívají.

Možnosti zlepšení procesu broušení leží tedy i na straně používaných výrobních prostředků a v našem případě jsou to brusné kotouče. Standardně se u nás používají brusné kotouče, pro bezhroté broušení, korundové  $Al_2O_3$  a to s keramickou nebo bakelitovou vazbou. Bohužel cesta zkoušet používat CBN brusivo na bezhrotých bruskách u nás nevede k cíli, neboť naše stroje nemají dostatečné řezné rychlosti pro optimální využití tohoto brusiva, jak to známe z otvorového broušení. Toto brusivo by bylo nejlépe využito na stotisícové série, jako například v Künsebecku, kde se používá pro broušení jehliček a válečků.

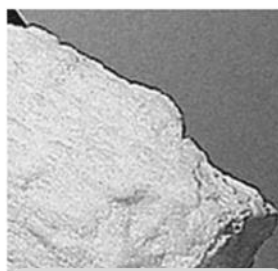
Naštěstí i vývoj námi používaných korundových brusiv pokročil a firma 3M si v roce 2010 dala patentovat brusivo s přesně tvarovanými zrny trojúhelníkového tvaru pod názvem Cubitron II. Vzhledem k vysoké vstupní ceně tohoto typu brusiva nám byla nám nabídnuta možnost toto brusivo otestovat na zmodernizované bezhroté brusce Lidköping CL 46, kde se brousí díly pro GM, ZF a WV ve vysokých objemech s náročnými požadavky na kvalitu obráběné plochy. Na začátku testů jsme si dali cíle, které jsme chtěli ověřit a tím si potvrdit zda je pro nás toto brusivo vhodné.

### Tyto cíle byly:

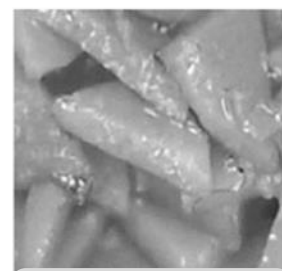
- zvýšení životnosti brusného kotouče a tím snížení jejich výměny,
- snížení hodnoty orovnáání, dosažení delšího intervalu mezi orovnááním,
- stabilnější hodnota požadované drsnosti,
- vliv dopadu řezivějšího brusiva na broušení dílu s drážkou na OD,
- snížení rizika pálení u dílů kalených na vyšší než standardní tvrdost.

Vše bylo také porovnáváno s konvenčním brusivem na našem druhém stroji Lidköping.

**Výsledky zkoušky byly následující:** brusivo na stroji vydrželo 24 týdnů, oproti tomu bylo za stejné období na druhém stroji použito 5 ks standardního brusiva při srovnatelném objemu výroby. Tím navíc došlo k úspoře i 5 směn, které by nás stála výměna brusiva na stroji. Hloubka orovnáání se snížila z  $50\mu m$  na hodnoty  $25-30\mu m$  a současně s tím se prodloužil interval mezi orovnááním v průběhu broušení řádově o 80 %. Toto má pozitivní vliv na dobu využití kotouče. Kvalita drsnosti požadovaného povrchu byla a je i s klasickým diamantovým orovnávačem o mnoho lépe říditelná než u klasického korundu. Cubitronové brusivo ukázalo i přes svou cenu, která je oproti standardnímu brusivu asi 4x vyšší na kotouč, že přináší nové zlepšení do naší oblasti bezhrotého broušení a z těchto důvodů jsme jej zařadili do nakupovaných položek a může nám tím nahradit možnost alternativy brusiva CBN pro bezhroté brusky.



Nerost bílý korund ( $Al_2O_3$  - Oxid uhličitý)



3M precizně tvarované zrno

(zh)

## Seminář „precizní broušení“ v Polské Wroclawi

**Ve dnech 24. a 25. května absolvovali naši tři procesní technologové, kteří zodpovídají v závodě za oblast broušení, odborný dvoudenní seminář v Polské Wroclawi, konkrétně se jednalo o novinky v oblasti precizního broušení. Kolegové Eda Sklenář, Zdeněk Hajkr a Michal Kubáček se školení zúčastnili společně s odborníky z dalších strojírenských firem z Česka, Slovenska a Polska.**

Stejně jako lékaři mají své pravidelné doškolovací semináře, které zvyšují jejich kvalifikaci a udržují je v kontaktu s moderními trendy, tak byl podobně koncipován i tento seminář. Přednášející měli nachystány prezentace na téma zahrnující všechny možné okruhy týkající se broušení. Začínalo se od začátku, tedy od postupu výroby brusných kotoučů. Kromě už klasických metod výroby lisováním a vypalováním, byl i detailněji představen způsob výroby pomocí 3D tisku a jeho technických možností, kdy lze vytisknout nejružnější tvary kotoučků s množstvím drážek, žeber a dutinek pro zlepšení chlazení a odvodu třísky.



Pohled do školící místnosti

Probíraly se návrhy specifikací brusiv až po finální aplikace brusiv na různé typy obrábění za použití klasických brusiv na bázi korundu, korundových brusiv s vitrifikovanou strukturou pojiva a CBN brusiv na bázi kubickeho nitridu bóru. Témata se týkala oblastí broušení naplocho, bezhrotého broušení, vnitřního broušení a vnějšího broušení zápichem. Témata byla víceoborová, aby pokryla nejen specifické požadavky nás „ložiskářů“, ale i ostatních posluchačů a nám zase poskytla jiný pohled na problematiku broušení.

Velká část byla věnována nastavení parametrů strojů pro broušení různými typy brusiv, různých způsobů orovnáání, specifikací orovnávacích nástrojů a vše ve vztahu k broušenému materiálu. Ze semináře jsme si odnesli spoustu poznatků o nových trendech v oblasti přesného broušení, dobře zpracované výukové materiály, které budou určitě dále využity i pro zdokonalení našich procesů. Z těchto materiálů se dají čerpat vědomosti i pro případná školení připravovaná naším oddělením v rámci technologických znalostí, která jednou za čas probíhají u nás v závodě.

(zh)





## Zdvořilé chování na pracovišti-klíč k úspěchu a příjemné atmosféře

**Pracoviště je místem, kde strávíme většinu našeho času, a proto je důležité, aby zde vládla příjemná a ohleduplná atmosféra. Zdvořilé chování a respekt vůči ostatním kolegům jsou klíčovými prvky pro vytvoření harmonického pracovního prostředí.**

V tomto článku si přiblížíme význam zdvořilosti na pracovišti a několik jednoduchých tipů, jak zlepšit své chování a přispět tak k lepšímu pracovnímu prostředí.

### 1. Zdravení jako první krok

Zdravení je základním projevem zdvořilosti na pracovišti. Začněte den tím, že pozdravíte své kolegy. Úsměv a srdečné "Dobré ráno" nebo "Ahoj" nikoho nezarmoutí, naopak, povzbudí kolektivního ducha a vytvoří pozitivní atmosféru na začátku dne.

### 2. Pozornost a naslouchání

Respekt vůči ostatním zahrnuje i skutečný zájem o jejich názory a potřeby. Během komunikace se svými kolegy buďte pozorní a naslouchejte aktivně. Zamezte přerušování a ukazujte, že si vážíte jejich myšlenek. Vytváří to pocit důležitosti a respektu.

### 3. Dbejte na správné zacházení

Dodržujte pravidla slušného chování, která platí na vašem pracovišti. Pokud jsou stanoveny určité normy a etiketa, je důležité, abyste se jich drželi. Nepodceňujte například důležitost "prosím" a "děkuji". Malá zdvořilost může mít velký dopad.

### 4. Vyvarujte se konfliktům

Konflikty na pracovišti mohou negativně ovlivnit produktivitu a spolupráci. Pokud vznikne nějaký problém nebo neshoda, snažte se ho řešit klidně a zdvořile. Vyvarujte se osobních útoků a spíše se zaměřte na nalezení řešení.

### 5. Buďte ohleduplní

Respektujte pracovní prostředí a soukromí svých kolegů. Dodržujte pracovní dobu a respektujte jejich volný čas. Pokud je někdo zaneprázdněn, neobtěžujte ho zbytečnými dotazy. Každý potřebuje občas chvíli pro sebe.

### 6. Vyjadřujte uznání

Pokud vaši kolegové odvedou dobrou práci nebo se vynikajícím způsobem podílejí na týmových projektech, nezapomeňte vyjádřit uznání a pochvalu. Ocenění a poděkování mají pozitivní vliv na morálku týmu a motivaci ke spolupráci.

### 7. Sdílení znalostí

Buďte ochotní sdílet své znalosti a zkušenosti s kolegy. Společný růst a vzájemná podpora vedou k silnějšímu a kooperativnějšímu týmu.

### 8. Omluva za chyby

Pokud uděláte chybu, postavte se k ní zodpovědně a omluvte se. Nikdo není dokonalý a všichni děláme chyby. Důležité je se z nich poučit a zajistit, aby se neopakovaly.

### Závěrem

Zdvořilé chování na pracovišti je klíčové pro vytvoření příjemné pracovní atmosféry a dobrých mezilidských vztahů. Slušnost, ohleduplnost a respekt k ostatním kolegům přispívají k větší produktivitě, efektivitě a spokojenosti celého týmu. Být zdvořilý a laskavý neznamená projevovat slabost, naopak, ukazuje to vaši silnou osobnost a schopnost pracovat v týmu. Snažte se být vždy vzorem pro ostatní a podílejte se na budování pozitivní a úspěšné pracovní kultury.

(sg)

## Společný výlet na Pulčínské skály

**Pondělí 29. května využila skupinka 22 zaměstnanců a jeden pes volného dne a vyrazila v rámci výzvy JTEKT v pohybu na celodenní výlet do Pulčínských skal. Mnozí byli v těchto končinách poprvé a byli překvapení, jak krásně skoro za humny může být. Počasí vyšlo na jedničku!**

Vlakem jsme vyjžděli v 7:54 hod. z Olomouce a po hodině a půl jízdy jsme vystoupili na zastávce Horní Lideč. Z nádraží už naše skupinka vyrazila pěšky po žluté turistické značce a po krátké rovince podél hlavní cesty jsme začali stoupat po naučné stezce „Pulčínská cesta“ do kopce. Naučná stezka vede malebnou kopcovitou krajinou s pastvinami a krásnými výhledy, nechyběla ani studánka a poutní místo. Díky několika informačním panelům, které jsou na stezce umístěny, jsme se dozvěděli několik zajímavostí ze života na Valašsku. Po zhruba 6 km jsme dorazili do obce Pulčín, kde jsme se v místní trampské hospodě U Vilíka, která je známá svoji originální výzdobou, občerstvili (pívko a kyselice fakt bodla!). Po obědě jsme to už měli jen slabý kilometr do cíle cesty – Pulčínských skal.



Pulčínské skály



Totemy u hospody

**Pulčínské skály** jsou největším pískovcovým skalním městem v moravských Karpatech a rozhodně stojí za návštěvu, malý okruh měří jen necelý kilometr. Na vrcholu kdysi stával dřevěný skalní hrádek, který ale dneska připomínají jen vytesané schody. Strmý výstup dal trochu zabrat, ale boľavá kolena se přemluvila, strachy z výšek překonala a nahoře jsme se tak všichni společně mohli vyfotit. Po nezbytném zapsání se do vrcholové knihy jsme se okruhem vrátili zpět do výchozího bodu.

Závěrečné 3 km do údolí už byly příjemnou procházkou z kopce dolů podél potoka ve stínu stromů s několika studánkami. Čekání na autobus, který nás zavezl do Vsetína na vlak, jsme si ještě zpřijemnilí v nedalekém motorestu. Ti nejzdatnější si stihli projít i Certovy skály, jejichž skalní útvar je velmi navštěvovaný díky své poloze u hlavní cesty nejen turisty, ale i horolezci.

Ve vlaku jsme se shodli, jak krásně jsme si výlet užili a další si určitě nenecháme ujít. **Další tip najdete na zadní stránce čísla.** Půjďte s námi?

(sg)



## Nový hlavní metalurg

V červenci k nám nastoupil hlavní metalurg Stanislav Tobolík. Nového kolegu bychom vám rádi na tomto místě představili. Při rozhovoru nás nechal nakouknout také lehce do svého soukromí a poskytl fotografie, které jeho zájmy vystihují nejlépe.

**Stando, co bylo podnětem k volbě právě oboru materiálového inženýrství na vysoké škole?**

*Rozhodování a výběr oboru rozhodně nebyl jednoduchý. Dokonce ani při nástupu na vysokou školu jsem si nebyl pořád jistý, v jakém oboru se budu cítit nejlépe.*

*Po ukončení bakalářského studia mě však zaujalo materiálové inženýrství především svým zacílením na základní vlastnosti materiálu. Jejich znalost je klíčová při navrhování funkčních produktů. Dalším lákadlem oboru pro mě byla analýza materiálu a zkoumání příčin jeho porušení.*

**Jak byste popsal roli metalurga pro laika, který nezná jeho pozici ve výrobním závodě?**

*V průběhu výroby dílu je hodně příležitostí k negativnímu i pozitivnímu ovlivnění struktury materiálu. Jedna z úloh metalurga je právě kontrola vnitřní kvality materiálu. Konkrétněji se jedná o dohled nad interním tepelným zpracováním nebo zpracováním u našich dodavatelů.*

**Co považujete ve svém oboru za nejzajímavější?**

*Hlavní zajímavost vidím ve schopnosti dramaticky ovlivnit vlastnosti materiálu. Správným zpracováním může materiál dosáhnout skvělých vlastností a přitom to není na první pohled vidět. Další zajímavostí je tyto drobné, ale významné změny, pozorovat pod mikroskopem.*

**I když jste u nás druhý měsíc, lze již naznačit nějaké projekty, kterým se chcete věnovat?**

*V současnosti vidím jako velké téma úspory ve výrobě. Svým ještě nezaujatým pohledem bych chtěl přispět k tomuto trendu. Čas určitě ukáže další projekty, kterým bude potřeba věnovat pozornost.*

**Jak relaxujete? Co máte rád?**

*Aktuálně velkou dávkou svého volného času věnuji rodině, malým dětem. Pokud mám chvíli pro sebe, tak se velmi rád bavím manuálními činnostmi, u kterých dokonale vypnu. Nejraději mám práci kolem domu nebo na zahradě.*

*Jsem také členem místního hanáckého folklórního souboru, se kterým se účastním různých kulturních akcí. V případě volného víkendu neváhám a vyrazím rybařit.*

(pb)



Oblíbené aktivity nového kolegy



## Soustřed'me se výhradně na práci

**Na tomto místě bych se rád dotknul jednoho citlivějšího tématu a tím je (ne)kvalita a možné příčiny, proč k ní dochází. Určitě jste zachytili v posledních měsících, že jsme obdrželi několik zákaznických reklamací, ostatně je vždy zmiňujeme i při měsíčních prezentacích v jídelně.**

Kromě rizika ztráty důvěry našich zákazníků, kdy předpokládám nikdo z nás nechce jako dodavatel tyto vztahy zhoršovat, je zde také neoddiskutovatelný ekonomický dopad. Jen například třídění dílů pro zákazníka AAM (bývalý Mitec) nás stálo více než 150 hodin práce. Když porovnáme minulý a letošní rok, určitě jsme lepší v tom, že nevyhazujeme spálené díly po broušení čel a vnějšků. Toto je příklad dohledání kořenové příčiny a úspěšně zavedení nápravného opatření. Možná neobratně, ale snažím se dostat k tomu, že jako jedna z velmi pravděpodobných příčin reklamací, je nedodržení pravidel správné manipulace s díly **vlivem rozptýlené pozornosti. Prosím věnujte vaši plnou pozornost pracovní činnosti.**

Chytré telefony v rukou, pecky (sluchátka) v uších apod. nás o tuto soustředěnost zákonitě připravují, doslova bojují o naši pozornost a tyto vteřiny nepozornosti nás potom dovedou k uniklým, nezkontrolovaným, špatně nebo vůbec nezabaleným dílům. V důsledku nás pak toto, byť i jen krátké rozptýlení vede k desítkám hodin vícepráci v podobě kontrol nebo i velkým finančním škodám, pokud musíme zboží opravovat nebo dokonce vyměňovat. Pro zajištění kvality našich výrobků máme jasně definovaná pravidla, proto se jimi snažme prosím maximálně řídit. Neobcházejme je!

V případě, že máte návrhy na zlepšení těchto pravidel a postupů, zapojte se podáním zlepšovacího návrhu, dáváním aktivní zpětné vazby z procesu výroby mistrům, technologům, kvalitě. V konečném důsledku bude pro nás všechny zlepšení kvality znamenat velice významný příspěvek k produktivitě. Měsíčně jsou to i statisíce korun. Nevyhazujte proto prosím peníze, které mohou být prospěšné jinde, oknem.

Jiří Černý, Manažer oddělení výroby

## BLAHOPŘEJEME K PRACOVNÍMU VÝROČÍ

Bartoňková Karla	20 let
Berková Blanka	20 let
Bouchalová Ivana	20 let
Jonáková Jana	20 let
Křížková Stanislava	20 let
Laurenčík Jaroslav	20 let
Lindner Roman	20 let
Mazáč Alois	20 let
Poláček Petr	20 let
Frais Pavel	15 let
Hajkr Zdeněk	15 let
Friedl Jan	10 let
Ryčovská Heda	10 let
Řehák Lukáš	10 let
Cejtchaml Tomáš	5 let
Čapuchová Marcela	5 let
Kramplová Kasparová Kateřina	5 let
Marek Jiří	5 let
Med Rostislav	5 let
Michálek Radim	5 let
Plod Zdeněk	5 let
Podivínská Renata	5 let
Polčáková Veronika	5 let
Pudl Jan	5 let
Ševčíková Dana	5 let
Železný Marcel	5 let

## DĚKUJEME DÁRCŮM KRVĚ

Kučera Pavel	140 odběrů
Smejkal Jaromír	90 odběrů
Stejskal Marek	120 odběrů
Vondrák Karel	120 odběrů

## Soňa Galuščáková, Nákupčí

### Jak jste se dostala k práci ve firmě JTEKT, jak dlouho tady pracujete?

Loni na začátku roku jsem se rozhodla změnit práci a náhodou se objevil inzerát na nákupčí v Koyo Bearings. Firmu jsem znala z médií a byla mi sympatická, takže jsem byla moc ráda, že jsem ve výběrovém řízení uspěla. Nastoupila jsem 2. května 2022, je to tedy už více než rok.

### Popište Váš běžný pracovní den.

Mám na starosti nákup nepřímého materiálu. Každý den je trochu jiný podle oblasti, které se věnuji. Hlavní zodpovědnosti jsou brusiva a chemikálie – to znamená pravidelná kontrola stavu zásob (nemít moc ani málo), komunikace s dodavateli, uspořádání dodávek nebo řešení zpožděných dodávek.

Další oblastí je nákup ochranných pracovních pomůcek a vyřizování požadavků z údržby, kontaktuji dodavatele s poptávkou a v systému Oracle vytvářím žádanky na nákup. V neposlední řadě mi chodí emailem požadavky prakticky na cokoliv, co je potřeba koupit nebo vyřídit v souvislosti se žádankovými objednávkami.

A nesmím zapomenout na občasně psaní článků do Mikronů :).

### Jaká je Vaše práce? Co Vás nejvíce baví?

I když jde pořád o nákup, tím že mám na starosti více oblastí, tak se mi líbí ta různorodost. A nejvíce mne baví, když všechno zařídím a mám takzvané čistý stůl, žádné nevyřízené emaily.

### Jak nejraději trávíte svůj volný čas, co Vás baví?

Nejraději trávím volný čas v přírodě, ráda chodím na procházky do lesa, skoro každý víkend podnikám túry po horách. Nejčastěji chodím sama do míst, kde moc lidí nepotkám, na východě Moravy je takových míst naštěstí ještě spousta.

### Co dalšího máte ráda?

Zajímám se o dění ve světě, s přítelem rádi cestujeme a poznáváme jiné krajiny. A když je škaradé počasí a nemůžu ven, tak ráda čtu současnou světovou beletrii nebo zážitky jiných cestovatelů.

### Jaká je Vaše největší neřest?

Čokoláda.

### Jaký žánr filmů, seriálů máte ráda, a jakou hudbu?

Na TV nyní nejčastěji sleduji cestovatelské nebo přírodopisné filmy a ráda se podívám na dobrou komedii (bohužel jich ale v současnosti moc není).

### Máte před sebou nějaké cíle popř. sny, kterých chcete dosáhnout?

Mým snem od malička bylo se podívat do Ameriky a Austrálie a to jsem si už splnila. Nyní je mým cílem být jednoduše spokojená se svým životem.

### Na co jste pyšná ve svém životě?

Když jsem ve 30ti letech našla odvahu odletět sama do Austrálie. To bylo nejlepší rozhodnutí v mém životě.

### Koho se máme ptát v příštím čísle?

Docela často spolupracuji s kolegou z filtrační stanice. Tak navrhuji oslovit Kamila Leštinského.

Moc děkuji za příjemný rozhovor.

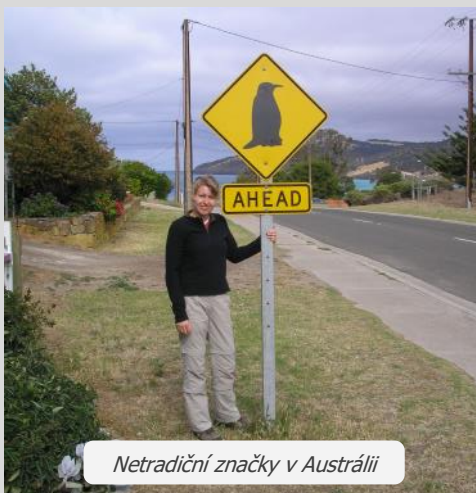
(zr)



Soňa a její kolegyně z oddělení logistiky



Krása Nového Zélandu



Netradiční značky v Austrálii



**JTEKT**



## Pozvánka na Velký Javorník

Na sobotu **9. září 2023** jsme naplánovali další výlet v rámci firemní výzvy JTEKT v pohybu. Vybrali jsme Velký Javorník, jehož vrchol s dřevěnou rozhlednou patří k jednomu z nejoblíbenějších v Beskydech. Níže nabízíme popis cesty s možnostmi dle náročnosti a může se vám hodit ať už pojedete s námi nebo vyrazíte jindy s rodinou.

Z Olomouce se dostanete vlakem do zastávky Frenštát pod Radhoštěm - město s přestupem ve Valašském Meziříčí nebo se dá dojet autem a zaparkovat u restaurace Rekovice nebo bývalého hotelu Vlčina. Z nádraží vede zelená turistická značka až na vrchol a měří 5,5 km. Cesta nejprve vede krátce parkem a pak už zahýbá do lesa.



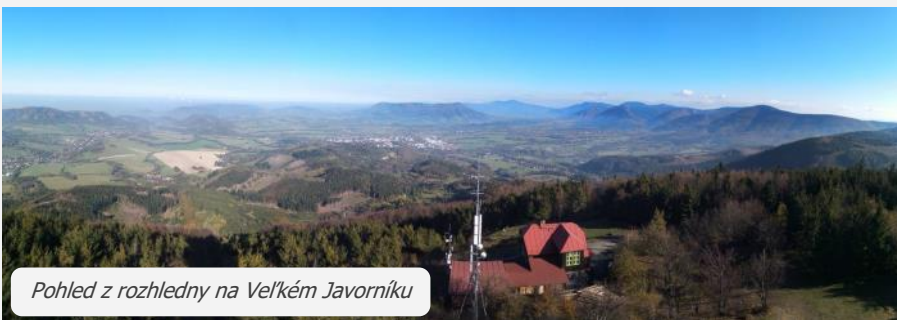
Chata na vrcholu, v pozadí rozhledna



Zvonička - Trojanovice

Po necelých 2 km na rozcestí Koliba doporučuji odbočit 200 metrů k lesní restauraci Rekovice, u které je několik atrakcí. Asi neznámější jsou skokanské můstky s amfiteátre, dále naučný chodník Život v korunách stromů, který vede nad roklí potoka ve výšce až 16 metrů nad zemí a je určen především dětem, a v neposlední řadě dřevěná zvonička (viz. obr. vlevo) s výhledem na cíl cesty - vrchol Javorníku.

Po případné zastávce se můžete vrátit na rozcestí Koliba nebo se neznačenou, ale vyšlapanou cestou na zelenou turistickou značku nedaleko napojit. Cesta vede nejprve mírným stoupáním, zhruba po 1,5 km dojdete k palouku u lesa, od kterého vás už čeká závěrečné prudší stoupání až na vrchol. V této poslední části se dost zapotíte, ale odměnou vám bude nejen občerstvení na vrcholu, ale také dřevěná 26 metrů vysoká rozhledna s nádherným výhledem na celý hřeben Beskyd a v případě hezkého počasí i na Jeseníky a slovenská pohoří.



Pohled z rozhledny na Velkém Javorníku

Z vrcholu můžete sejít zpět do Frenštátu nebo pokračovat po červené značce přes celý hřeben Veřovických vrchů až do Hostašovic, odkud jede vlak do Valašského Meziříčí nebo zpět do Frenštátu. Celá trasa z Frenštátu do Hostašovic měří 21 km a dá se zvládnout za jeden den, ale pokud si na celou trasu netroufáte, je možnost ji zkrátit. První varianta je odbočka do vlakové zastávky Veřovice (celkem tedy ujdete trasu Frenštát - Veřovice 10 km), druhou variantou je odbočka na vlakovou zastávku Mořkov (Frenštát - Mořkov 15 km). Obě odbočky jsou značené turistické značky barvy žluté a odbočují z vrcholové červené.

(sg)

## JTEKT V POHYBU aneb z Olomouce na Říp

**JTEKT v pohybu aneb z Olomouce na Říp, takto zněla naše výzva v posledním vydání Mikronů.**

V období od **6. 5. 2023** do **30. 11. 2023** jsme vám navrhli výstupy na **sedm vrcholů** a to bez pomoci motorizovaných prostředků či lanovek (viz. seznam vpravo). Vydejte se do hor s kolegy, rodinou nebo i sami a zasoutěžte si o drobnou odměnu. Ale především strávíte čas v přírodě a v pohybu!

Jak doložit, že jste kopce zdolali? Na místě se vyfotíte a pošlete snímek na e-mail: [pavla.bakalarova@jtekt.eu](mailto:pavla.bakalarova@jtekt.eu).

**Je připravena nějaká odměna?**

Drobnůstka pro každého zúčastněného zaměstnance. Pro 3 vylosované, kteří doloží fotkou zdolání 7 míst, poukázky na nákup v Decathlonu v hodnotě: 3 000 Kč, 2 000 Kč nebo 1 000 Kč.



(pb)

**JELENÍ STUDÁNKA**

(1311 m n.m.)

**KRÁLICKÝ SNĚŽNÍK**

(1423 m n.m.)

**ONDŘEJNÍK**

(889 m n.m.)

**VELKÝ KOSÍŘ**

(442 m n.m.)

**VELKÝ JAVORNÍK**

(918 m n.m.)

**KELČSKÝ JAVORNÍK**

(864 m n.m.)

**VELKÝ LOPENÍK**

(911 m n.m.)

**PULČÍNSKÉ SKÁLY**

(600-750 m n.m.)

**ŘÍP**

(461 m n.m.)

**MIKRONY** – časopis společnosti JTEKT Bearings Czech republic s.r.o., Pavelkova 253/5, Olomouc 779 00, ročník 9. Redakční rada: Jana Blažková (jb), Pavla Bakalářová (pb), Soňa Galuščáková (sg), Zdeněk Rozprým (zr), Zdeněk Hajkr (zh), Ondřej Kostrunek (ok). E-mail: [redakce@jtekt.eu](mailto:redakce@jtekt.eu). Časopis je vydáván čtvrtletně, nesmí být kopírován nebo jinak šířen bez souhlasu vydavatele. Evidenční číslo periodika: MK ČR E 22267. [www.jtektbearings.cz](http://www.jtektbearings.cz)